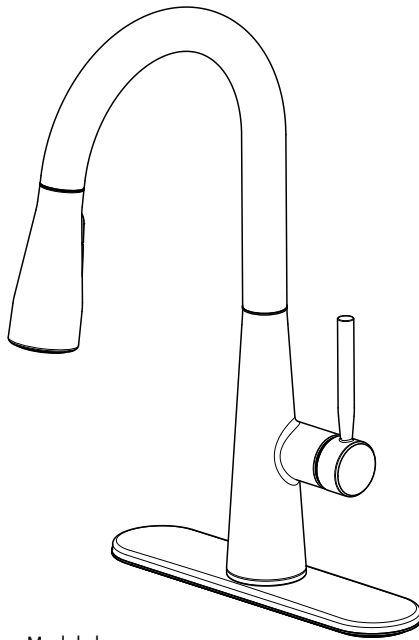


Brondell[®]

Jema[™] Pull-Down Kitchen Faucet

Models: KF10-CH, KF10-SRS, KF10-MB



Model shown may vary

Table of Contents

Read this Owner's Manual for correct installation, use, and maintenance of this product. After reading and completing installation, keep this manual in a place that is easily accessible.

PRODUCT INFORMATION

03 Product Components

PRODUCT INSTALLATION

- 04** Product Installation
- 05** Accelerate™ Quick-Install Tool
- 06** Counterweight Installation
- 07** Connecting the Water Supply Lines

PRODUCT OPERATION

08 Sprayhead Operating Instructions

MAINTENANCE

09 Care Instructions

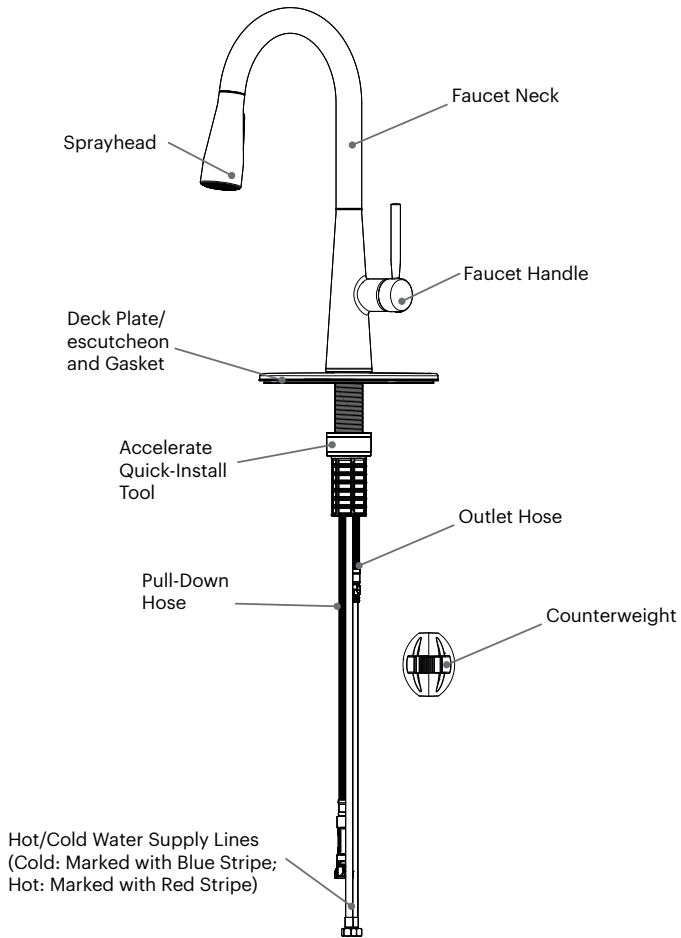
TECHNICAL INFORMATION

- 11** Troubleshooting
- 12** Product Specifications
- 13** Warranty
- 14** Contact Information

TRANSLATIONS

- 15** Spanish
- 28** French

Product Components



Helpful Tools (not included)



Bucket or Towel



Adjustable Wrench

Product Installation



Failure to read installation instructions may result in personal injury, product damage or product failure. Brondell assumes no responsibility for product failure due to improper installation.



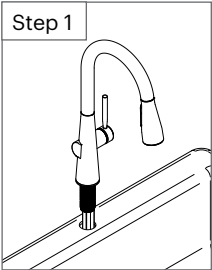
Before removing the existing faucet or replacing the cartridge valve, always turn off the water supply. After turning off the water supply, open the faucet handle to drain any remaining water and ensure the water is completely shut off.

NOTE: For all installations, install the faucet with the handle on the right side only.

Single-Hole Installation

NOTE: For single-hole installation, use of deck plate/escutcheon is optional.

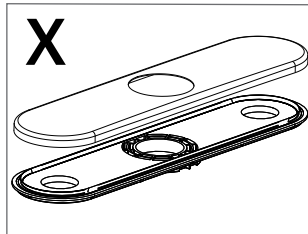
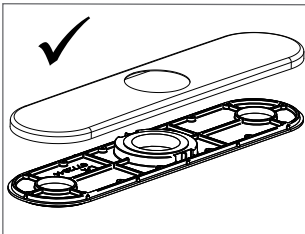
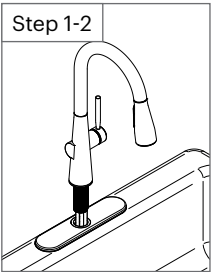
1. Thread water supply lines through the hole in the top of the sink/counter to insert the faucet. It may be easier to thread the supply lines individually rather than in a group.



Three-Hole Installation

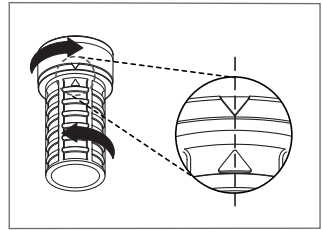
1. Assemble the deck plate as shown and place it over the center hole of the sink/counter. Be sure the center hole is aligned with hole in the deck plate.
2. Thread the faucet's water supply lines through the center hole of deck plate. It may be easier to thread the supply lines individually rather than in a group.

NOTE: When assembling the deck plate, make sure the raised side of the inner gasket is facing upwards as pictured below.



Accelerate Quick-Install Tool

NOTE: Before proceeding, be sure the arrows on the Accelerate Quick-Install Tool are aligned. When arrows are aligned, it is in the unlocked position.

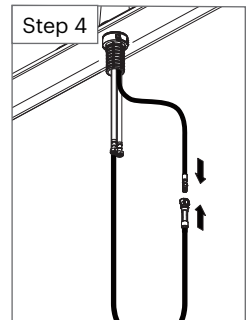
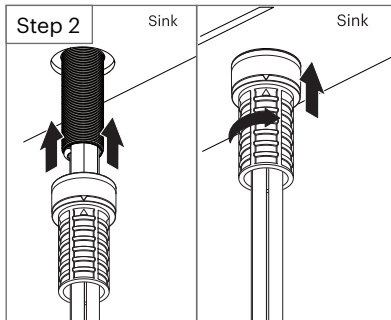
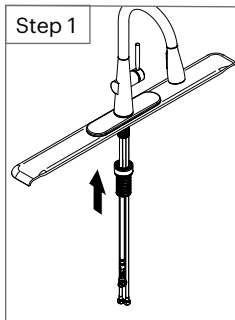


Attach the Accelerate Quick-Install Tool

1. Thread the water supply lines through the Accelerate Quick-Install Tool.
2. Push the Accelerate Quick-Install tool over the threads of the shank until it stops against the underside of the sink/counter, then turn clockwise to tighten until it is snug.
3. Check the faucet to make sure it is aligned in the correct position then continue to tighten the Accelerate Quick-Install Tool until the faucet is fully secure.

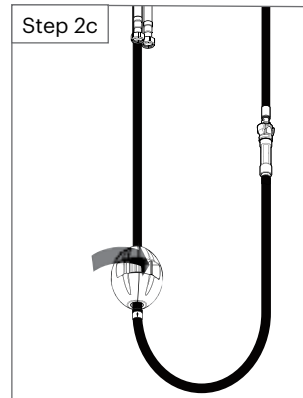
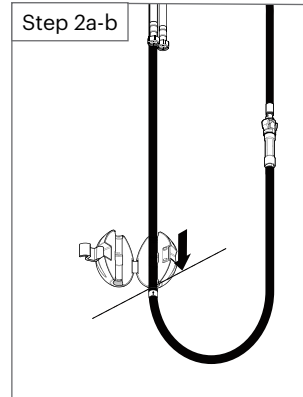
NOTE: It might be helpful to have someone hold the faucet from above while the Accelerate Quick-Install Tool is being tightened.

4. Connect the black pull-down hose to the black output hose with the blue connector. Push until you hear a click.



Counterweight Installation

1. Locate the counterweight placement mark on the pull-down hose.
2. Install the counterweight to the hose:
 - a. Unhook the latch of the counterweight to open.
 - b. Place the pull-down hose in the center groove of the counterweight. Ensure that the counterweight placement mark is aligned to the bottom of the counterweight.
 - c. Close and re-latch the counterweight to secure it to the pull-down hose.



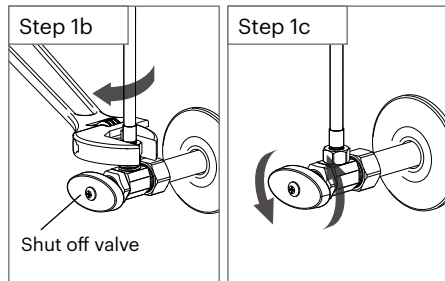
Connecting the Water Supply Lines

Connecting the Water Supply Lines.

The hot water supply line has red stripes and the cold water supply line has blue stripes.

Connect the water supply line with red stripes to the hot water supply inlet and the water supply line with blue stripes to the cold water supply inlet.

1. Before connecting supply lines to the shut off valves:
 - a. Check the water supply lines to make sure the rubber gaskets are installed correctly. The rubber gaskets should fit snugly inside the hose connection.
 - b. Connect and tighten the water supply lines with a wrench.
NOTE: Be careful not to over-tighten the connections.
 - c. Turn on the water at the shut off valve and check for leaks.
2. Turn the hot and cold water on using the handle on the faucet. Flush supply lines for 1 min.
3. To ensure your pull-down hose is unobstructed and can move freely, we recommend the following:
 - a. Keep the area around the water supply lines and counterweight clear of any movable items such as bottles or cleaning supplies.
 - b. Regularly check to make sure the area around the water supply lines and counterweight is clear, allowing the water supply lines to move freely.



Sprayhead Operating Instructions

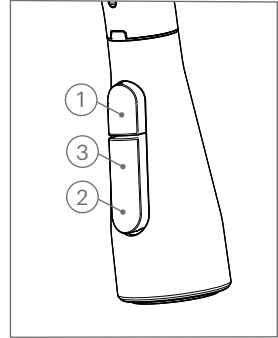
Changing Spray Modes.

1. Aerated Stream Spray and Pause Mode.
 - a. Press and release the top button for Aerated Stream.
 - b. To enter Pause Mode, press and hold the top button to pause water flow.
2. Press and release the bottom of toggle switch for GentleClean™ Spray to rinse delicate produce, wash hands, and more.
3. To use RapidRinse™ Spray, press and release top of toggle switch to boost your cleaning power and remove sticky substances from dishes.

NOTE: RapidRinse Spray cannot be used unless the GentleClean Spray is pressed first.

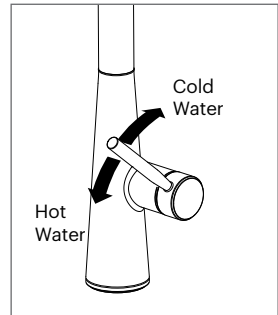
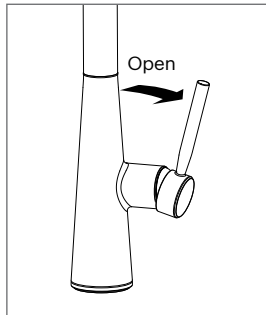
4. Press and release the top button to reset to Aerated Stream.

NOTE: The faucet will default to Aerated Stream when the water is turned off.



Adjusting the Temperature.

- Put the handle in the open position.
- Turn the handle toward you for hot water, and away from you for cold water.



Care Instructions

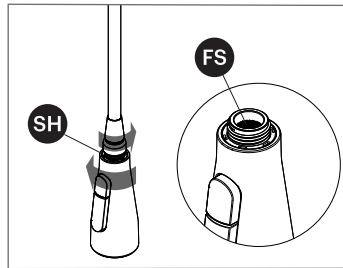
Cleaning and Care Instructions.

1. To clean faucet, wipe down the surface with a soft, damp cloth, and dry gently with a towel.
2. Do not use abrasive cleaners, steel wool or harsh chemicals when cleaning.
3. To clean the GentleClean nozzles, gently run your thumb or finger over the nozzles while the water is running to remove any buildup.

How to Clean Debris.

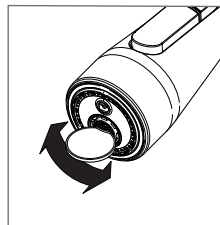
Cleaning the Sprayhead Filter Screen.

Unscrew the sprayhead (SH) to clean the filter screen (FS). Examine the filter screen and rinse off any debris with water. Re-install the sprayhead by threading it back onto the neck.



Cleaning the Aerator Filter.

Using a coin, unscrew the aerator and rinse off any debris from the filter on the back of the aerator. Replace the aerator, and screw back on until it's tight.

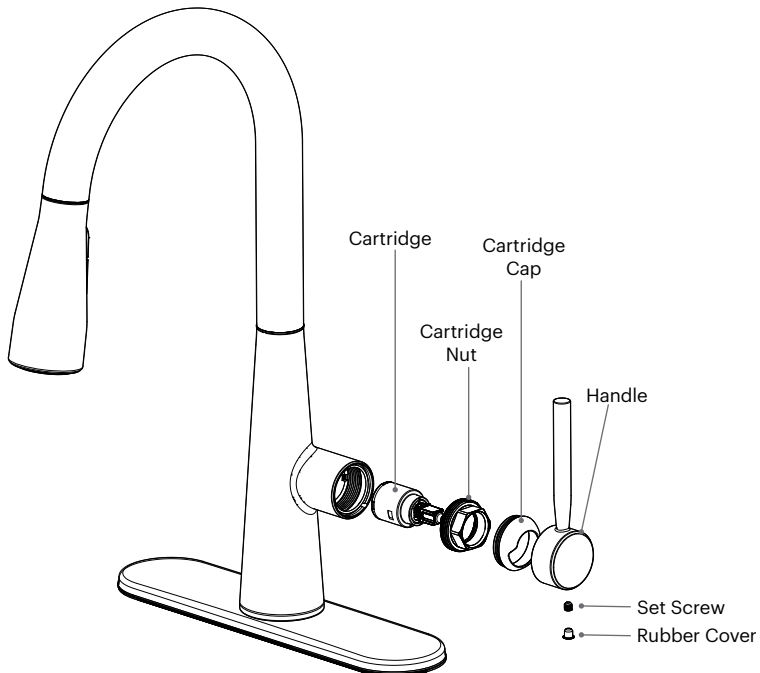


Care Instructions (Cont'd)

Replacing the Faucet Cartridge.

If the handle is leaking, the internal cartridge may be damaged:

1. Shut off the water supply valve below the sink.
 - a. After turning off water supply, open faucet handle to drain any remaining water and ensure the water is completely shut off.
2. Remove the small rubber cover from the bottom of the faucet handle.
3. Using a 3/32" Allen wrench/hex key, loosen the set screw and remove the handle.
4. Pull off the cartridge cap.
5. Unthread the cartridge nut using an adjustable wrench (or 25 mm wrench).
6. Inspect or replace the cartridge.
7. Reinstall new or old cartridge, cartridge nut, cartridge cap, handle, set screw, and rubber cover.
8. Turn on water supply to faucet and check for leaks.



Troubleshooting

Problem	Possible Cause	Solution
Water pressure is low.	<ol style="list-style-type: none"> 1. Debris buildup in filter screen. 2. Debris buildup in the aerator filter. 	<ol style="list-style-type: none"> 1. To fix, see the section titled "Cleaning the Sprayhead Filter Screen" on page 9. 2. To fix, see the section titled "Cleaning the Aerator Filter" on page 9.
Leaking from sprayhead.	Loose sprayhead.	If the sprayhead is leaking, tighten it by hand so that the gasket compresses. Re-check for leaks.
Leaking from the sprayhead or handle.	Damaged internal cartridge.	If the handle is leaking, the internal cartridge may be damaged. (see page 10 for instructions on how to replace the cartridge.)
Water will not shut off after turning handle to the off position	Cartridge may be damaged.	Turn off the water supply, remove the handle and inspect or replace the cartridge. See instructions above.
Pull-down hose not working.	<ol style="list-style-type: none"> 1. Hose may be obstructed or tangled. 2. Counter weight is not placed in proper location. 	<ol style="list-style-type: none"> 1. Untangle hose and remove any objects that may be obstructing the movement of the hose. 2. Check to make sure the counter weight is properly aligned directly above the weight placement marker.

Product Specifications

Product name	Jema Pull-Down Kitchen Faucet
Model	KF10-CH, KF10-SRS, KF10-MB
Dimensions with Deck Plate (W x D x H)	10.6" x 10.6" x 17.2" (26.92 cm x 26.92 cm x 43.69 cm)
Dimensions without Deck Plate (W x D x H)	4.1" x 10.3" x 16.8" (10.41 cm x 26.16 cm x 42.67 cm)
Spout Height with Deck Plate	8.8" (22.35 cm)
Spout Height without Deck Plate	8.5" (21.59 cm)
Spout Reach	8.4" (21.34 cm)
Weight with Deck Plate	4.01 lbs (1.82 kgs)
Weight without Deck Plate	3.77 lbs (1.71 kgs)

Product Specifications	
Min/Max Operating Pressure	30 psi–80 psi
Rated Service Flow	1.5 gpm @ 60 psi
Faucet Flow Rate Aerated Spray	1.5 gpm
RapidRinse Spray Flow Rate	0.66 gpm
GentleClean Spray Flow Rate	0.79 gpm
External Faucet Material	Metal and ABS
Plumbing Certifications	ASME A112.18.1/CSA B125.1, ASME A112.18.16/CSA B125.16, ANSI/NSF 61
Other Certifications	cUPC, ADA, AB1953, NSF61, Green, DOE, CEC, COM

Warranty

BrondeLL Kitchen Faucets Residential Limited Lifetime Warranty:

This warranty covers the original purchaser for as long as they own the home.

Leak and Drip-Free Guarantee: BrondeLL will provide the necessary parts free of charge to restore the kitchen faucet to good working condition.

Defective Parts: BrondeLL will replace any part or finish that proves defective in material or workmanship under normal installation, use, and service, free of charge.

Proof of Purchase: Valid proof of purchase from the original consumer purchaser is required for any warranty claims.

Shipping Costs: BrondeLL will provide parts free of charge, but the customer is responsible for any associated shipping costs.

BrondeLL Kitchen Faucets Commercial/Industrial Warranty: 5 years from the original purchase date.

BrondeLL Multi-Family (Apartments, Condominiums, Group Living) Warranty: 5 years from the original purchase date.

Exclusions and Limitations

1. BRONDELL warrants its products to be free from manufacturing defects under normal use and service. This warranty is extended only to the ORIGINAL PURCHASER.
2. BRONDELL's obligations under this warranty are limited to repairs or replacement, at BRONDELL's option, of products or parts found to be defective, provided that such products were properly installed and used in accordance with instructions. BRONDELL reserves the right to make such inspections as may be necessary in order to determine the cause of the defect. BRONDELL will not charge for labor or parts in connection with BrondeLL authorized warranty repairs for the first full year from date of purchase on all products except those that may be subject to commercial use limitations.
3. BRONDELL is not responsible for the cost of removal, return (shipping) and/or reinstallation of products. This warranty does NOT apply to:
 - Damage or loss which occurs during shipment.
 - Damage or loss sustained through any natural or man-made causes beyond the control of BRONDELL, including but not limited to fire, earthquake, floods, etc.
 - Damage or loss resulting from sediments or foreign matter contained in a water system.
 - Damage or loss resulting from negligent or improper installation including installation of a unit in a harsh or hazardous environment.
 - Damage or loss resulting from removal, improper repair, modification of the product, or improper maintenance including damage caused by chlorine or chlorine related products
 - Damage or loss resulting from acts which are not the fault of BrondeLL or which the Product is not specified to tolerate.

4. This warranty gives you specific legal rights. You may have other rights which vary from state to state.

THIS WRITTEN WARRANTY IS THE ONLY WARRANTY MADE BY BRONDELL. REPAIR OR REPLACEMENT AS PROVIDED UNDER THIS WARRANTY SHALL BE THE EXCLUSIVE REMEDY AVAILABLE TO THE PURCHASER. BRONDELL SHALL NOT BE RESPONSIBLE FOR LOSS OF USE OF THE PRODUCT OR FOR OTHER INCIDENTAL, SPECIAL, FOR CONSEQUENTIAL DAMAGES OR EXPENSES INCURRED BY THE PURCHASER OR FOR LABOR OR OTHER COSTS DUE TO INSTALLATION OR REMOVAL OR COSTS OF REPAIRS BY OTHERS, OR FOR ANY OTHER EXPENSE NOT SPECIFICALLY STATED ABOVE. EXCEPT TO THE EXTENT PROHIBITED BY APPLICABLE LAW, ANY IMPLIED WARRANTIES, INCLUDING THAT OF MERCHANTABILITY, ARE EXPRESSLY LIMITED TO THE DURATION OF THIS WARRANTY. SOME STATES DO NOT ALLOW LIMITATIONS, SO THE ABOVE LIMITATION AND EXCLUSION MAY NOT APPLY TO YOU.

How to Obtain Service

To initiate a BrondeLL Warranty Claim, please visit BrondeLL.com/Support and complete our online Support Request form or call our Customer Support team for assistance at 1-888-542-3355. Our dedicated Customer Support specialists will work with you to troubleshoot the issue, and depending on the results, will provide you with a Return Merchandise Authorization (RMA) number and a pre-paid shipping label, if applicable, for you to ship your BrondeLL product to our Service Center.

When returning your item to our Service Center, please ensure to include the RMA number and a copy of the original receipt as proof of purchase for proper identification and processing.

Brondell®

Feels better already.

Brondell, Inc.
PO Box 470085
San Francisco, CA
94147-0085
www.brondell.com

For questions and additional resources, contact:

Brondell Customer Support
1-888-542-3355
www.brondell.com/support

Manufactured By

Brondell, Inc.
PO Box 470085
San Francisco, CA
94147-0085

Made in Vietnam

Please retain receipt records for any warranty claims.

Tabla de contenidos

Lea este manual del propietario para conocer la instalación, el uso y el mantenimiento de este producto. Después de leer y completar la instalación, guarde este manual en un lugar de fácil acceso.

INFORMACIÓN DEL PRODUCTO

- 16** Componentes del producto

INSTALACIÓN DEL PRODUCTO

- 17** Instalación del producto
- 18** Herramienta de instalación rápida Accelerate™
- 19** Contrapeso instalación
- 20** Conexión de las líneas de suministro de agua

FUNCIONAMIENTO DEL PRODUCTO

- 21** Instrucciones de funcionamiento del cabezal pulverizador

MANTENIMIENTO

- 22** Instrucciones de cuidado

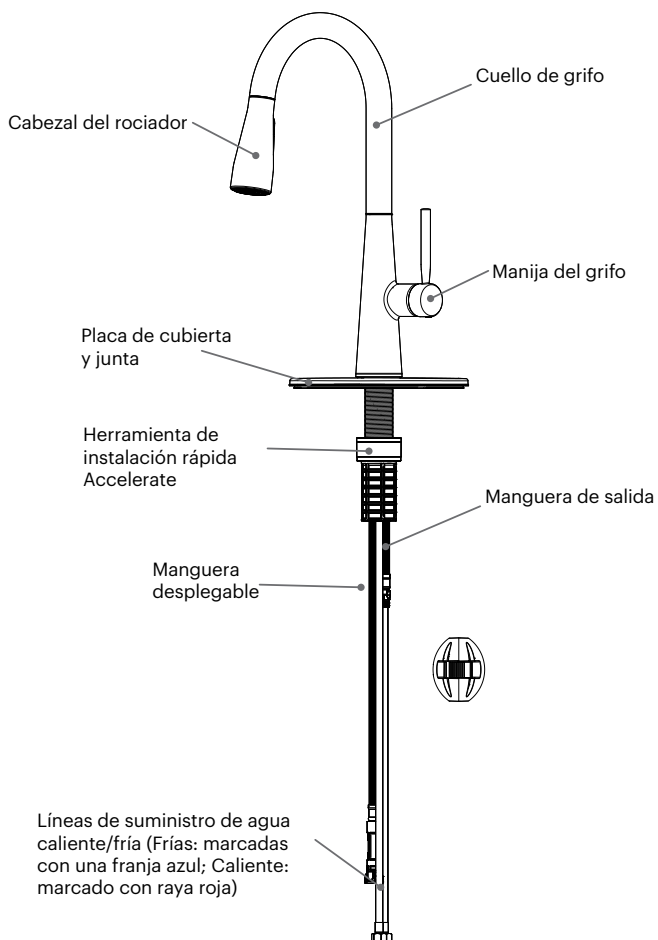
INFORMACIÓN TÉCNICA

- 24** Solución de problemas
- 25** Especificaciones del producto
- 26** Garantía
- 27** Información de contacto

TRADUCCIONES

- 02** English
- 28** Francés

Componentes del producto



Herramientas útiles (no incluidas)



Cubeta o toalla



Llave ajustable

Instalación del producto

! El incumplimiento de estas instrucciones de instalación puede provocar lesiones personales, daños o fallos del producto. Brondell no asume ninguna responsabilidad por fallos del producto debidos a una instalación incorrecta.

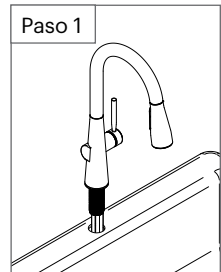
! Antes de retirar el grifo existente o reemplazar la válvula del cartucho, desconecte siempre el suministro de agua. Después de desconectar el suministro de agua, abra la manija del grifo para drenar el agua restante y asegúrese de que el agua esté completamente desconectada.

NOTA: Para todas las instalaciones, instale el grifo con la manija solo en el lado derecho.

Instalación de un solo orificio

NOTA: Para la instalación de un solo orificio, el uso de la placa de cubierta/escudo es opcional.

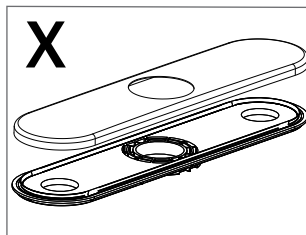
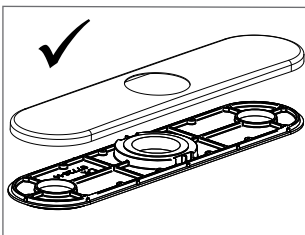
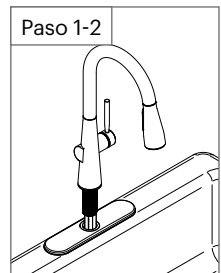
1. Enrosque las líneas de suministro de agua a través del orificio en la parte superior del fregadero/cubierta para insertar el grifo. Puede resultar más fácil enroscar las líneas de suministro de forma individual en vez de en grupo.



Instalación con tres orificios

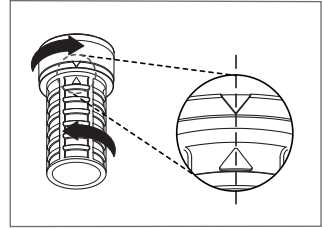
1. Ensamble la placa de cubierta como se muestra y colóquela sobre el orificio central del fregadero/cubierta. Asegúrese de que el orificio central esté alineado con el orificio de la placa de cubierta.
2. Pase las líneas de suministro de agua del grifo a través del orificio central de la placa. Puede resultar más fácil enroscar las líneas de suministro de forma individual en vez de en grupo.

NOTA: Al montar la placa de cubierta, asegúrese de que el lado elevado de la junta interior quede hacia arriba, tal y como se muestra en la siguiente imagen.



Herramienta de instalación rápida Accelerate

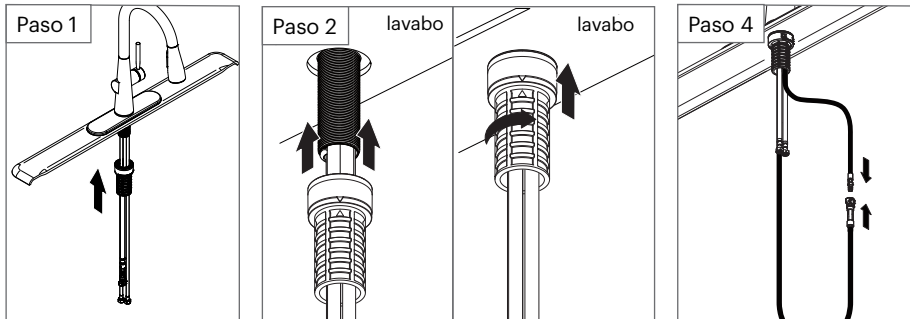
NOTA: Antes de continuar, asegúrese de que las flechas de la herramienta de instalación rápida Accelerate estén alineadas. Cuando las flechas están alineadas, se encuentra en la posición de desbloqueo.



Conecte la herramienta de instalación rápida Accelerate

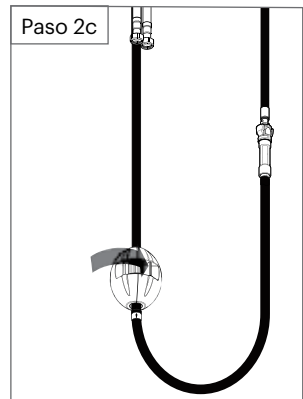
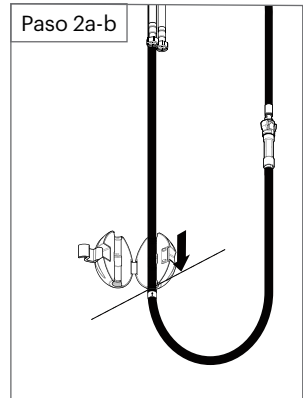
1. Pase las líneas de suministro de agua a través de la herramienta de instalación rápida Accelerate.
2. Presione la herramienta de instalación rápida Accelerate sobre las roscas del vástago hasta que se detenga contra la parte inferior del fregadero/mostrador, posteriormente gírela hacia la derecha para apretarla hasta que esté ajustada.
3. Revise el grifo para asegurarse de que esté alineado en la posición correcta y luego continúe apretando la herramienta de instalación rápida Accelerate hasta que el grifo esté completamente asegurado.

NOTA: Puede ser útil que alguien sostenga la llave desde arriba mientras se aprieta la herramienta de instalación rápida Accelerate.



Instalación del contrapeso

1. Localice la marca de colocación del contrapeso en la manguera extensible.
2. Instale el contrapeso en la manguera:
 - a. Desenganche el pestillo del contrapeso para abrir
 - b. Coloque la manguera extensible en la ranura central del contrapeso. Asegúrese de que la marca de colocación del contrapeso se alinee con la parte inferior del contrapeso.
 - c. Cierre y enganche nuevamente el contrapeso para asegurarlo a la manguera extensible.



Conexión de las líneas de suministro de agua

Conexión de las líneas de suministro de agua.

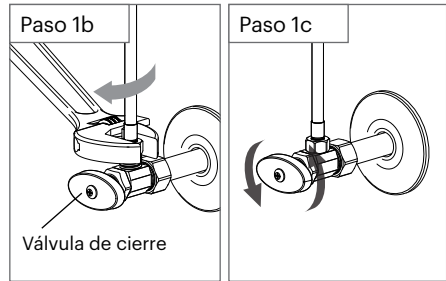
La línea de suministro de agua caliente tiene rayas rojas y la línea de suministro de agua fría tiene rayas azules.

Conecte la línea de suministro de agua con rayas rojas a la entrada de suministro de agua caliente y la línea de suministro de agua con rayas azules a la entrada de suministro de agua fría.

1. Antes de conectar las líneas de suministro a las válvulas de cierre:
 - a. Revise las líneas de suministro de agua para asegurarse de que las juntas de goma están instaladas correctamente. Las juntas de goma deben encajar cómodamente dentro de la conexión de la manguera.
 - b. Conecte y apriete las líneas de suministro de agua con una llave

NOTA: Tenga cuidado de no apretar demasiado las conexiones.

 - c. Abra el agua en la válvula de cierre y compruebe si hay fugas.
2. Abra el agua caliente y fría con la manija del grifo. Deje correr el agua por las líneas de suministro durante 1 minuto.
3. Para asegurarse de que su manguera desplegable no esté obstruida y pueda moverse libremente, recomendamos lo siguiente:
 - a. Mantenga el área alrededor de las líneas de suministro de agua y el contrapeso libre de cualquier elemento móvil, como botellas o artículos de limpieza.
 - b. Compruebe periódicamente que la zona alrededor de los conductos de suministro de agua y el contrapeso esté despejada para que los conductos de suministro de agua se muevan libremente.



Instrucciones de funcionamiento del cabezal pulverizador

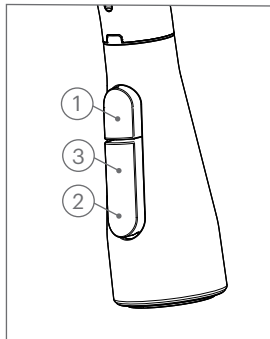
Cambiar los modos de pulverización.

1. Pulverización de chorro aireado y modo de pausa.
 - a. Presione y suelte el botón superior para el chorro aireado.
 - b. Para entrar en el modo de pausa, mantenga presionado el botón superior a fin de pausar el flujo de agua.
2. Presione y suelte la parte inferior del interruptor de palanca acodada para que el rociador GentleClean™ enjuague los productos delicados, lave sus manos y más.
3. Presione y suelte la parte superior del interruptor selector para usar la pulverización RapidRinse™, con la que aumentará su potencia de limpieza y eliminará sustancias pegajosas de la vajilla.

NOTA: RapidRinse no se puede usar sin antes seleccionar la pulverización GentleClean.

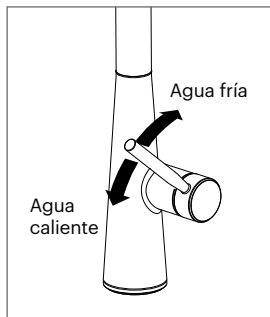
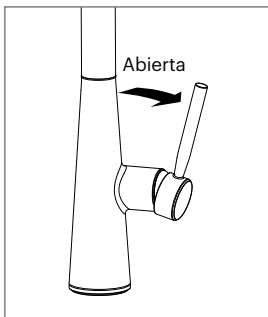
4. Presione y suelte el botón superior para restablecer el chorro aireado.

NOTA: El grifo se pondrá por defecto en chorro aireado cuando se cierre el agua.



Ajuste de temperatura.

- Coloque la manija en posición abierta.
- Gire la manija hacia usted para obtener agua caliente y en sentido contrario para agua fría.



Instrucciones de cuidado

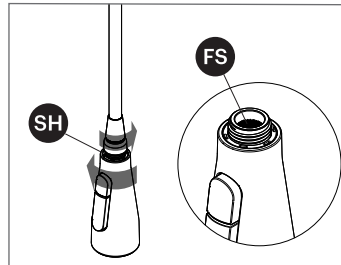
Instrucciones de limpieza y cuidado.

1. Para limpiar el grifo, limpie la superficie con un paño suave y húmedo y seque suavemente con una toalla.
2. No use limpiadores abrasivos, lana de acero ni productos químicos agresivos durante la limpieza.
3. Para limpiar las boquillas GentleClean, pase suavemente el pulgar o el dedo sobre las boquillas mientras corre el agua para eliminar cualquier acumulación.

Cómo limpiar los residuos.

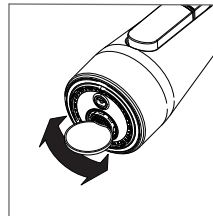
Limpieza de la rejilla del filtro del cabezal pulverizador.

Desenrosque el cabezal pulverizador (SH) para limpiar la rejilla del filtro (FS). Examine la rejilla del filtro y enjuague los restos con agua. Vuelva a instalar el cabezal pulverizador enroscándolo de nuevo en el cuello.



Limpieza del filtro del aireador.

Con una moneda, desenrosque el aireador y enjuague los residuos del filtro en la parte posterior del aireador. Vuelva a colocar el aireador y enrósquelo hasta que quede bien apretado.

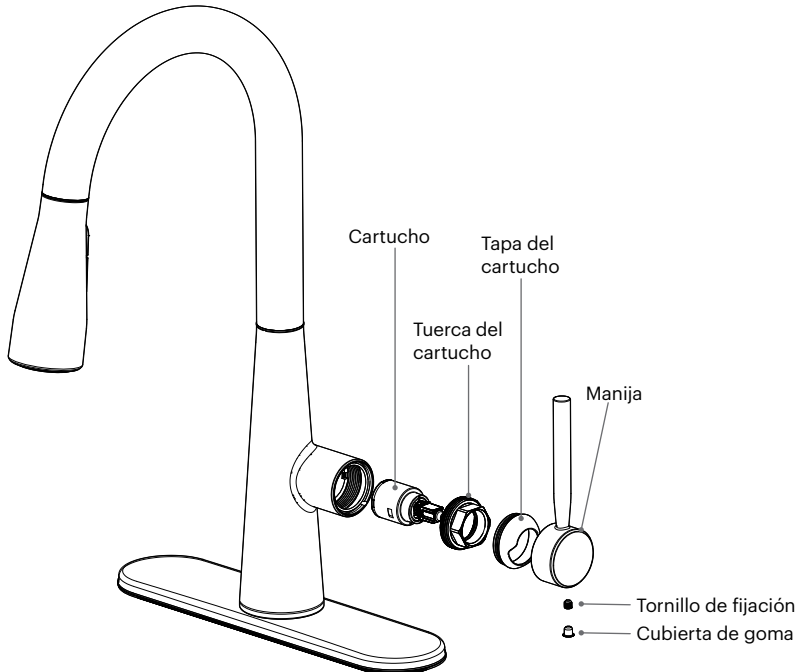


Instrucciones de cuidado (continuación)

Reempazar el cartucho del grifo.

Si la manija tiene fugas, el cartucho interno puede estar dañado:

1. Cierre la válvula de suministro de agua debajo del fregadero.
 - a. Después de cerrar el suministro de agua, abra la manija del grifo para drenar el agua restante y asegúrese de que el agua esté completamente cerrada.
2. Retire la pequeña cubierta de goma de la parte inferior de la manija del grifo.
3. Con una llave Allen/llave hexagonal de 3/32", afloje el tornillo de fijación y retire la manija.
4. Retire la tapa del cartucho.
5. Desenrosque la tuerca del cartucho con una llave ajustable (o una llave de 25 mm).
6. Inspeccione o reemplace el cartucho.
7. Vuelva a instalar el cartucho nuevo o viejo, la tuerca del cartucho, la tapa del cartucho, la manija, el tornillo de fijación y la cubierta de goma.
8. Abra el suministro de agua al grifo y verifique que no haya fugas.



Solución de problemas

Problema	Posible causa	Solución
La presión del agua es baja.	<ol style="list-style-type: none"> 1. Acumulación de residuos en la pantalla del filtro. 2. Acumulación de residuos en el filtro del aireador. 	<ol style="list-style-type: none"> 1. Para solucionarlo, consulte la sección titulada Limpieza del filtro del cabezal pulverizador en la página 22 2. Para solucionarlo, consulte la sección titulada Limpieza del filtro del aireador en la página 22.
Fuga del cabezal pulverizador.	Cabezal pulverizador suelto.	Si el cabezal pulverizador tiene fugas, apriételo con la mano para que la junta se comprima. Vuelva a comprobar si hay fugas.
Fuga del cabezal pulverizador o la manija.	Cartucho interno dañado.	Si la manija tiene fugas, es posible que el cartucho interno esté dañado (consulte la página 23 para obtener instrucciones sobre cómo reemplazar el cartucho).
El agua no se cierra después de girar la manija a la posición de apagado	El cartucho puede estar dañado.	Cierre el suministro de agua, retire la manija e inspeccione o reemplace el cartucho. Vea las instrucciones anteriores.
La manguera desplegable no funciona.	<ol style="list-style-type: none"> 1. La manguera puede estar obstruida o enredada. 2. El contrapeso no está colocado en el lugar adecuado. 	<ol style="list-style-type: none"> 1. Desenrede la manguera y retire cualquier objeto que pueda estar obstruyendo el movimiento. 2. Verifique que el contrapeso esté alineado justo sobre el marcador de colocación de peso.

Especificaciones del producto

Nombre del producto	Grifo de cocina desplegable Jema
Modelo	KF10-CH, KF10-SRS, KF10-MB
Dimensiones con placa de cubierta (Ancho x Profundidad x Altura)	10.6" x 10.6" x 17.2" (26.92 cm x 26.92 cm x 43.69 cm)
Dimensiones sin placa de cubierta (Ancho x Profundidad x Altura)	4.1" x 10.3" x 16.8" (10.41 cm x 26.16 cm x 42.67 cm)
Altura de la boquilla con placa de cubierta	8.8" (22.35 cm)
Altura de la boquilla sin placa de cubierta	8.5" (21.59 cm)
Alcance de la boquilla	8.4" (21.34 cm)
Peso con forro de cubierta	4.01 lbs (1.82 kgs)
Peso sin forro de cubierta	3.77 lbs (1.71 kgs)

Especificaciones del producto	
Presión de funcionamiento mín./máx	30 psi–80 psi
Flujo nominal de servicio	1.5 gpm @ 60 psi
Rociador a presión con velocidad de flujo del grifo	1.5 gpm
Velocidad de flujo del rociador RapidRinse	0.66 gpm
Velocidad de flujo del rociador GentleClean	0.79 gpm
Material del grifo externo	Metal y ABS
Certificaciones de plomería	ASME A112.18.1/CSA B125.1, ASME A112.18.16/CSA B125.16, ANSI/NSF 61
Otras certificaciones	cUPC, ADA, AB1953, NSF61, Green, DOE, CEC, COM

Garantía

Garantía residencial limitada de por vida para grifos de cocina Brondell:

Esta garantía cubre al comprador original mientras sea propietario de la vivienda.

Garantía sin fugas ni goteos: Brondell proporcionará gratuitamente las piezas necesarias para restablecer el buen estado de funcionamiento de la grifería de cocina.

Prueba de compra: Brondell reemplazará sin cargo cualquier pieza o acabado que resulte defectuoso en material o mano de obra en condiciones normales de instalación, uso y servicio.

Proof of Purchase: Se requiere una prueba de compra válida del comprador consumidor original para cualquier reclamo de garantía.

Gastos de envío: Brondell proporcionará las piezas sin cargo, pero el cliente es responsable de los gastos de envío asociados.

Garantía comercial/industrial de grifos de cocina Brondell: 5 años a partir de la fecha de compra original.

Garantía multifamiliar Brondell (apartamentos, condominios, viviendas colectivas): 5 años a partir de la fecha de compra original.

Exclusiones y limitaciones

1. BRONDELL garantiza que sus productos están libres de defectos de fabricación bajo uso y servicios normales. Esta garantía se extiende solamente al COMPRADOR ORIGINAL.
2. Las obligaciones de BRONDELL en virtud de esta garantía se limitan a reparaciones o reemplazos de los productos o partes que se encuentren defectuosas, a discreción de BRONDELL, considerando que dichos productos se hayan instalado y usado de manera correcta de acuerdo con las instrucciones. BRONDELL se reserva el derecho de realizar dichas inspecciones según sea necesario a fin de determinar la causa del defecto. BRONDELL no cobrará por el trabajo o las partes que estén relacionadas con las reparaciones autorizadas bajo la garantía de Brondell por el primer año a partir de la fecha de la compra, excepto en productos sujetos a limitaciones de uso comercial.
3. BRONDELL no es responsable del costo de retiro, devolución (envío) y/o reinstalación de productos. Esta garantía NO aplica a:
 - Daño o pérdida que ocurra durante el envío.
 - Daño o pérdida por cualquier causa natural o humana fuera del control de BRONDELL, incluyendo, sin limitación, incendio, terremoto, inundaciones, etc.
 - Daño o pérdida que resulte de sedimentos o material extraño contenidos en el sistema del agua.
 - Daño o pérdida que resulte de la instalación negligente o inadecuada incluyendo la instalación de una unidad en un entorno adverso o peligroso.
 - Daño o pérdida que resulte del retiro, reparación inadecuada, modificación del producto, o mantenimiento inadecuado, incluyendo daño causado por cloro o productos relacionados con el cloro.
 - Daño o pérdida que resulte de acciones que no sean responsabilidad de Brondell o que el producto no esté especificado para soportar.
4. Esta garantía le otorga derechos legales específicos. Puede tener otros derechos que pueden variar de estado a estado. ESTA GARANTÍA POR ESCRITO ES LA ÚNICA GARANTÍA QUE BRONDELL OFRECE. LA REPARACIÓN O REEMPLAZO CONFORME A ESTA GARANTÍA SERÁ EL RECURSO EXCLUSIVO DISPONIBLE PARA EL COMPRADOR. BRONDELL NO SERÁ RESPONSABLE POR LA PÉRDIDA DE USO DEL PRODUCTO O POR OTROS DAÑOS INCIDENTALES, ESPECIALES O CONSECUENCIALES O GASTOS INCURRIDOS POR EL COMPRADOR O POR LA MANO DE OBRA U OTROS COSTOS DERIVADOS DE LA INSTALACIÓN O RETIRO O COSTOS DE REPARACIONES REALIZADAS POR TERCEROS, O POR NINGÚN OTRO GASTO NO ESPECIFICADO ANTERIORMENTE. EXCEPTO EN LA MEDIDA QUE LO PROHIBA LA LEY APLICABLE, CUALQUIER GARANTÍA IMPLÍCITA, INCLUYENDO AQUELLA DE COMERCIABILIDAD, SE LIMITA EXPRESAMENTE A LA DURACIÓN DE LA PRESENTE GARANTÍA. ALGUNOS ESTADOS NO PERMITEN LIMITACIONES, DE MANERA QUE LA LIMITACIÓN Y EXCLUSIÓN ANTERIORES PODRÍAN NO APLICAR EN SU CASO.

Cómo obtener el servicio

Para iniciar una reclamación de garantía de Brondell, visite Brondell.com/Support y complete nuestro formulario de Solicitud de Soporte en línea o llame a nuestro equipo de Asistencia al Cliente al 1-888-542-3355. Nuestros especialistas de Asistencia al Cliente trabajarán con usted para identificar el problema y dependiendo de los resultados, le proporcionarán un número de Autorización de Devolución de Mercancía (RMA) y una etiqueta de envío prepagada, si corresponde, para que envíe su producto Brondell a nuestro Centro de Servicio.

Cuando devuelva el producto a nuestro Centro de Servicio, asegúrese de incluir el número RMS y una copia del recibo original como prueba de compra para una identificación y procesamiento correctos.

Brondell®

Feels better already.

Brondell, Inc.
PO Box 470085
San Francisco, CA
94147-0085

www.brondell.com

**Para preguntas y recursos adicionales,
comuníquese con:**

Atención al cliente de Brondell
1-888-542-3355

www.brondell.com/support

Fabricado por

Brondell, Inc.
PO Box 470085
San Francisco, CA
94147-0085

Hecho en Vietnam

**Conserve los recibos para cualquier
reclamación de garantía.**

Table des matières

Lisez ce mode d'emploi pour installer, utiliser et entretenir correctement ce produit. Après avoir lu le mode d'emploi et terminé l'installation, conservez-le dans un endroit facilement accessible.

INFORMATION PRODUIT

- 29** Composants du produit

INSTALLATION DU PRODUIT

- 30** Installation du produit
- 31** Outil d'installation rapide Accelerate™
- 32** Boîtier de commande et détection
- 33** Raccordement des flexibles d'arrivée d'eau

UTILISATION DU PRODUIT

- 34** Instructions d'utilisation de tête de pulvérisation

ENTRETIEN

- 35** Conseils d'entretien

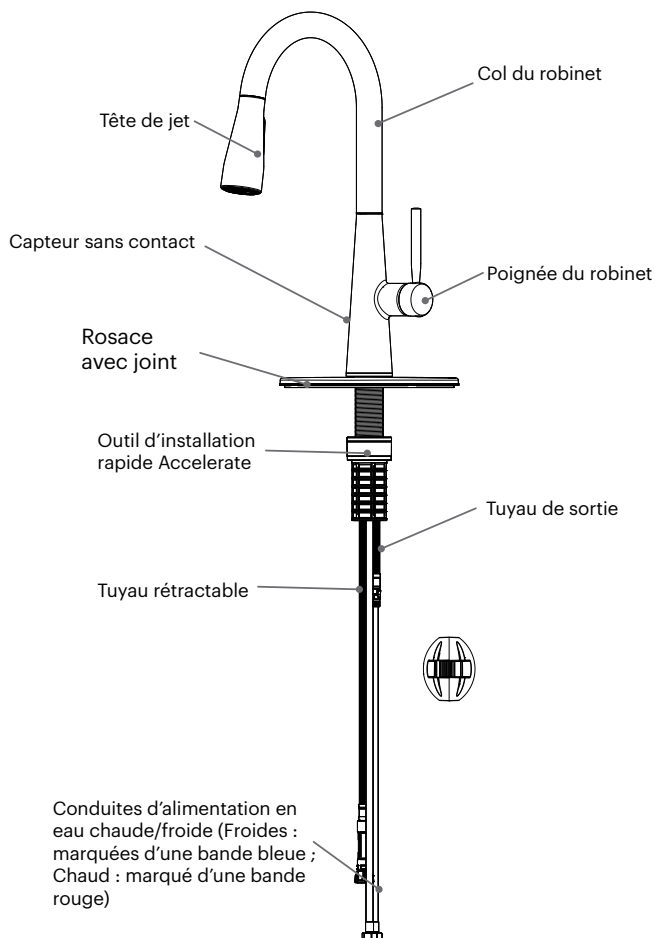
INFORMATIONS TECHNIQUES

- 37** Dépannage
- 38** Caractéristiques du produit
- 39** Garantie
- 40** Communiquer avec Brondell

TRADUCTIONS

- 02** English
- 15** Espagnol

Composants du produit



Outils conseillés (non inclus)





Seau ou serviette



Clé à molette

Installation du produit

 Le non-respect des instructions d'installation peut entraîner des blessures, des dommages ou une défaillance du produit. Brondell décline toute responsabilité en cas de défaillance du produit due à une mauvaise installation.

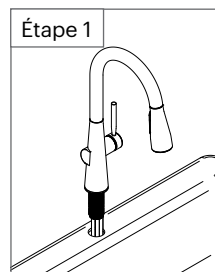
 Avant de retirer le robinet existant ou de remplacer la cartouche, coupez toujours l'alimentation en eau. Après avoir coupé l'alimentation en eau, ouvrez le robinet pour vidanger l'eau restante et assurez-vous que l'eau est bien coupée.

REMARQUE : Le robinet doit toujours être installé avec la poignée sur le côté droit.

Installation à un trou

REMARQUE : En cas d'installation avec un seul trou, l'utilisation de la rosace est facultative.

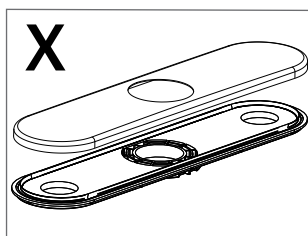
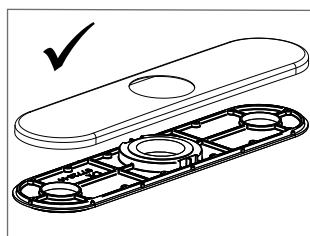
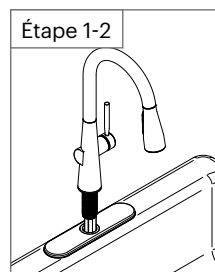
1. Faites passer les flexibles d'alimentation en eau dans le trou situé sur le dessus de l'évier ou du plan de travail et insérez le robinet. Il peut être plus facile de faire passer les flexibles un par un plutôt que les deux en même temps.



Installation à trois trous

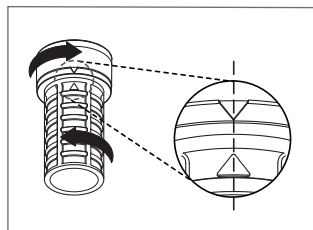
1. Assemblez la rosace comme illustré et placez-la sur le trou central de l'évier ou du plan de travail. Veillez à ce que le trou central soit aligné avec le trou de la rosace.
2. Faites passer les flexibles d'alimentation en eau du robinet dans le trou central de la rosace. Il peut être plus facile de faire passer les flexibles un par un plutôt que les deux en même temps.

REMARQUE : Lors de l'assemblage de la rosace, veillez à ce que le côté surélevé du joint intérieur soit orienté vers le haut, comme illustré ci-dessous.



Outil d'installation rapide Accelerate

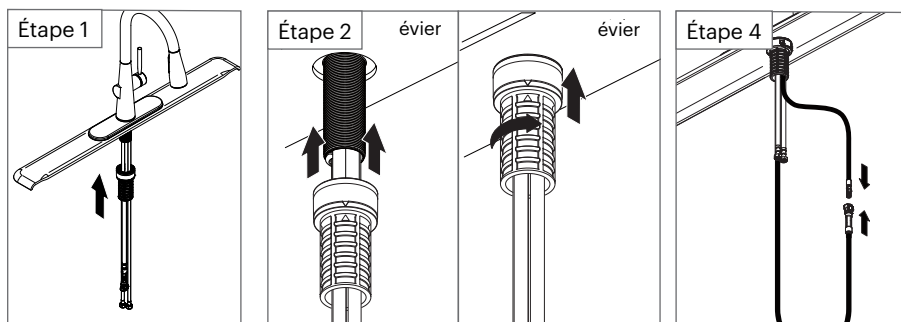
REMARQUE : Avant de continuer, assurez-vous que les flèches de l'outil d'installation rapide Accelerate sont bien alignées. Lorsque les flèches sont alignées, l'outil est en position déverrouillée.



Mettre en place l'outil d'installation rapide Accelerate

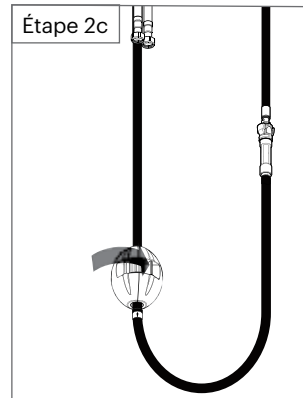
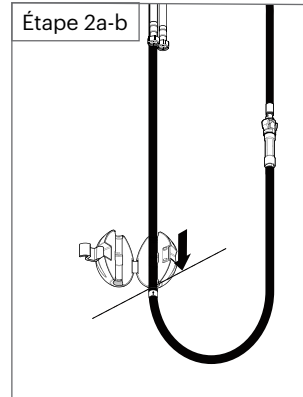
1. Faites passer les conduites d'eau dans l'outil d'installation rapide Accelerate.
2. Poussez l'outil d'installation rapide Accelerate sur le filetage de la tige jusqu'à ce qu'il s'arrête contre le dessous de l'évier/comptoir, puis tournez dans le sens des aiguilles d'une montre pour serrer jusqu'à ce qu'il soit bien ajusté.
3. Vérifiez que le robinet est bien aligné, puis continuez à serrer l'outil d'installation rapide Accelerate jusqu'à ce que le robinet soit bien fixé.

REMARQUE : Pour faciliter l'opération, vous pouvez demander à quelqu'un de tenir le robinet par le haut pendant que vous serrez l'outil d'installation rapide Accelerate.



Installation du contrepoids

1. Localisez la marque de placement du contrepoids sur le tuyau de vidange.
2. Installez le contrepoids sur le tuyau :
 - a. Décrochez le loquet du contrepoids pour l'ouvrir
 - b. Placez le tuyau de vidange dans la rainure centrale du contrepoids. Assurez-vous que la marque de placement du contrepoids est alignée avec le bas du contrepoids.
 - c. Fermez et verrouillez à nouveau le contrepoids pour le fixer au tuyau d'évacuation.



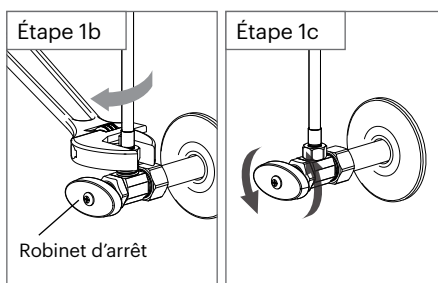
Raccorder les flexibles d'alimentation en eau

Raccorder les flexibles d'alimentation en eau

Le flexible d'alimentation en eau chaude est repéré par des rayures rouges, et le flexible d'alimentation en eau froide par des rayures bleues.

Raccordez le flexible portant des rayures rouges à la conduite d'alimentation en eau chaude, et le flexible portant des rayures bleues à la conduite d'alimentation en eau froide.

1. Avant de raccorder les flexibles d'alimentation aux robinets d'arrêt :
 - a. Assurez-vous que les joints en caoutchouc sont bien installés dans les flexibles. Les joints doivent être bien en place à l'intérieur du raccord du flexible.
 - b. Raccordez et serrez les flexibles d'alimentation en eau à l'aide d'une clé.
REMARQUE : Veillez à ne pas trop serrer les raccords.
 - c. Ouvrez l'eau au niveau du robinet d'arrêt et vérifiez qu'il n'y a pas de fuites.
2. Ouvrez l'eau chaude et l'eau froide à l'aide de la poignée du robinet. Rincez les conduites d'alimentation pendant 1 minute.
3. Pour vous assurer que votre tuyau rétractable n'est pas obstrué et peut se déplacer librement, nous vous recommandons ce qui suit :
 - a. Veillez à ce que la zone environnante des conduites d'alimentation en eau et du contrepoids soit exempte d'objets mobiles tels que des bouteilles ou des produits de nettoyage.
 - b. Vérifiez régulièrement que la zone autour des conduites d'alimentation en eau et du contrepoids est dégagée et que les conduites peuvent bouger librement.



Instructions d'utilisation de tête de pulvérisation

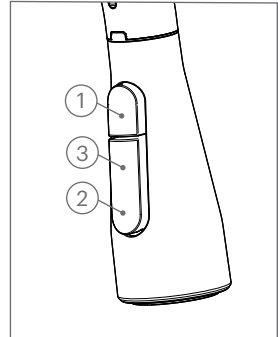
Changer le mode de pulvérisation.

1. Jet aéré et mode pause
 - a. Appuyez et relâchez le bouton supérieur pour activer le mode Jet aéré.
 - b. Pour passer en mode Pause, appuyez sur le bouton supérieur et maintenez-le enfoncé pour interrompre l'écoulement de l'eau.
2. Appuyez et relâchez le bas de l'interrupteur à bascule pour le jet GentleClean™ afin de rincer les produits délicats, se laver les mains, et plus encore.
3. Pour utiliser le jet RapidRinse™, appuyez brièvement sur le haut du bouton à bascule pour augmenter la puissance de nettoyage et éliminer les résidus incrustés sur la vaisselle.

REMARQUE : Pour utiliser le jet RapidRinse, le jet GentleClean doit d'abord avoir été activé.

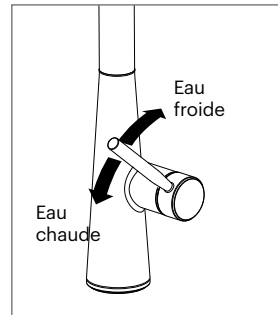
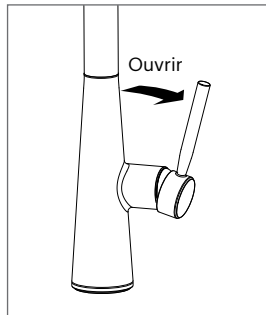
4. Appuyez brièvement sur le bouton supérieur pour remettre le robinet en mode Jet aéré.

REMARQUE : Le robinet se remet automatiquement en mode Jet aéré lorsque l'eau est coupée.



Régler la température.

- Mettez la poignée en position ouverte.
- Tournez la poignée vers vous pour obtenir de l'eau chaude, et dans le sens opposé pour obtenir de l'eau froide.



Conseils d'entretien

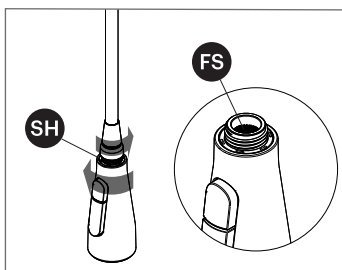
Nettoyage et conseils d'entretien

1. Pour nettoyer le robinet, essuyez la surface avec un chiffon doux humidifié et séchez délicatement avec une serviette.
2. N'utilisez pas de nettoyeurs abrasifs, de laine d'acier ou de produits chimiques agressifs lors du nettoyage.
3. Pour nettoyer les buses GentleClean, passez délicatement votre pouce ou votre doigt sur les buses pendant que l'eau coule pour éliminer les impuretés.

Comment nettoyer les résidus.

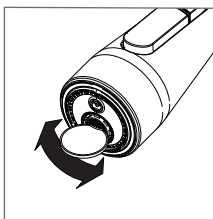
Nettoyer la grille filtrante de tête de pulvérisation.

Dévissez tête de pulvérisation (SH) pour nettoyer la grille filtrante (FS). Inspectez la grille et rincez les éventuels résidus avec de l'eau. Réinstallez tête de pulvérisation en la vissant sur le col du robinet.



Nettoyer le filtre aérateur.

À l'aide d'une pièce de monnaie, dévissez l'aérateur et rincez le filtre situé à l'arrière de l'aérateur pour éliminer les résidus. Remettez l'aérateur en place et revissez-le jusqu'à ce qu'il soit bien serré.

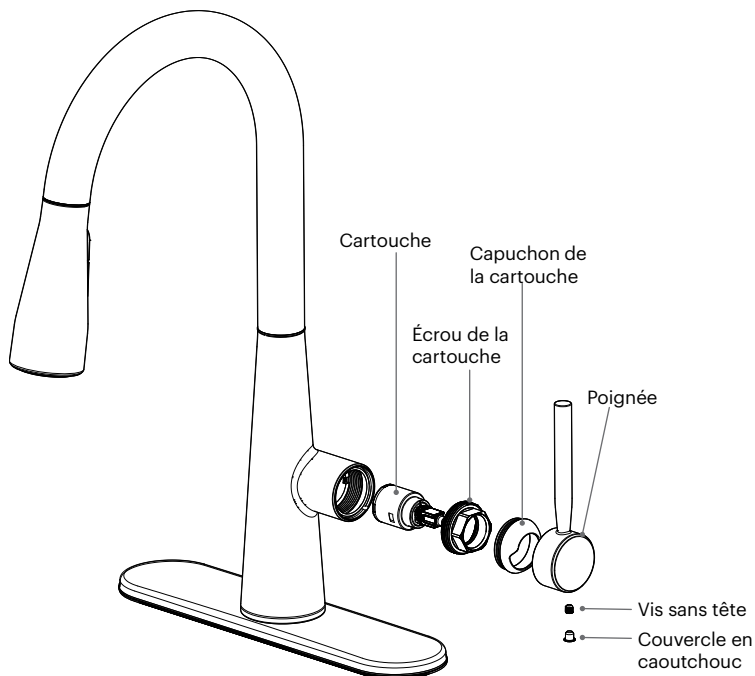


Conseils d'entretien (suite)

Poignée du robinet.

Si la poignée fuit, la cartouche interne est peut-être endommagée :

1. Fermez le robinet d'arrivée d'eau sous l'évier.
 - a. Après avoir coupé l'alimentation en eau, ouvrez la poignée du robinet pour évacuer l'eau résiduelle et vérifier que l'eau est complètement coupée.
2. Retirez le petit couvercle en caoutchouc situé sous la poignée du robinet.
3. À l'aide d'une clé Allen/hexagonale de 3/32", desserrez la vis de fixation et retirez la poignée.
4. Retirez le capuchon de la cartouche."
5. Dévisser l'écrou de la cartouche à l'aide d'une clé à molette (ou d'une clé de 25 mm).
6. Inspectez ou remplacez la cartouche.
7. Réinstallez la cartouche neuve ou ancienne, l'écrou de la cartouche, le capuchon de la cartouche, la poignée, la vis de fixation et le couvercle en caoutchouc.
8. Ouvrez le robinet et vérifiez l'absence de fuites.



Dépannage

Problème	Cause possible	Solution
La pression de l'eau est faible.	<ol style="list-style-type: none"> 1. Accumulation de résidus dans la grille filtrante. 2. Accumulation de résidus dans le filtre aérateur. 	<ol style="list-style-type: none"> 1. Pour résoudre le problème, reportez-vous à la section intitulée « Nettoyer la grille filtrante de tête de pulvérisation » à la page 35. 2. Pour résoudre le problème, reportez-vous à la section « Nettoyer le filtre aérateur » à la page 35.
La tête de pulvérisation fuit	La tête de pulvérisation.	Si la tête de pulvérisation, reserrez-la à la main afin de comprimer le joint, puis vérifiez que la fuite est résolue.
La tête de pulvérisation ou la poignée fuit	La cartouche interne est endommagée.	Si la poignée fuit, la cartouche interne est peut-être endommagée. (Reportez-vous à la page 36 pour connaître la marche à suivre pour remplacer la cartouche.)
L'eau continue de couler même quand la poignée est en position fermée.	La cartouche est peut-être endommagée.	Coupez l'arrivée d'eau, retirez la poignée et inspectez ou remplacez la cartouche. Reportez-vous aux instructions ci-dessus.
Le tuyau rétractable ne fonctionne pas.	<ol style="list-style-type: none"> 1. Le tuyau est peut-être obstrué ou emmêlé. 2. Le contrepoids n'est pas placé au bon endroit. 	<ol style="list-style-type: none"> 1. Démêlez le tuyau et retirez tout objet susceptible de gêner le mouvement du tuyau. 2. Vérifiez que le contrepoids est correctement positionné juste au-dessus du repère de positionnement du poids.

Caractéristiques du produit

Nom du produit	Robinet de cuisine escamotable Jema
Modèle	KF10-CH, KF10-SRS, KF10-MB
Dimensions avec plateau (Largeur x Profondeur x Hauteur)	10.6" x 10.6" x 17.2" (26.92 cm x 26.92 cm x 43.69 cm)
Dimensions sans plateau (Largeur x Profondeur x Hauteur)	4.1" x 10.3" x 16.8" (10.41 cm x 26.16 cm x 42.67 cm)
Hauteur du bec avec plaque de recouvrement	8.8" (22.35 cm)
Hauteur du bec sans plaque de recouvrement	8.5" (21.59 cm)
Portée du bec	8.4" (21.34 cm)
Poids avec plaque de recouvrement	4.01 lbs (1.82 kgs)
Poids sans plaque de recouvrement	3.77 lbs (1.71 kgs)

Caractéristiques du produit	
Pression de fonctionnement min/ max	30 psi-80 psi
Débit nominal	1.5 gpm @ 60 psi
Débit du jet aéré du robinet	1.5 gpm
Débit du jet RapidRinse	0.66 gpm
Débit du jet GentleClean	0.79 gpm
Matériau du robinet externe	Metal and ABS
Certifications de plomberie	ASME A112.18.1/CSA B125.1, ASME A112.18.16/CSA B125.16, ANSI/NSF 61
Autres certifications	cUPC, ADA, AB1953, NSF61, Green, DOE, CEC, COM

Garantie

Garantie résidentielle limitée à vie des robinets de cuisine Brondell :

Cette garantie couvre l'acheteur initial tant qu'il est propriétaire du logement.

Garantie sans fuite ni écoulement : Brondell s'engage à fournir gratuitement les pièces nécessaires pour remettre le robinet de cuisine en bon état de fonctionnement.

Pièces défectueuses : Brondell remplacera gratuitement toute pièce ou tout élément de finition présentant un défaut de matériau ou de fabrication dans le cadre de conditions normales d'installation, d'utilisation et d'entretien.

Preuve d'achat : Une preuve d'achat valide provenant de l'acheteur initial est requise pour toute demande d'application de la garantie.

Frais d'expédition : Brondell fournira les pièces gratuitement, mais les frais d'expédition associés seront à la charge du client.

Garantie commerciale/industrielle des robinets de cuisine Brondell : 5 ans à compter de la date d'achat initiale.

Garantie multifamiliale Brondell (appartements, copropriétés, logements collectifs) : 5 ans à partir de la date d'achat initiale.

Exclusions et limitations

1. BRONDELL garantit que ses produits sont exempts de défauts de fabrication dans des conditions normales d'utilisation et d'entretien. Cette garantie n'est accordée qu'au PREMIER ACHETEUR.
2. Les obligations de BRONDELL en vertu de la présente garantie se limitent à la réparation ou au remplacement, au choix de BRONDELL, des pièces ou produits jugés défectueux, à condition que ces produits aient été correctement installés et utilisés conformément aux instructions. BRONDELL se réserve le droit d'effectuer les inspections nécessaires pour déterminer la cause du problème. BRONDELL ne facturera pas la main d'œuvre ou les pièces pour les réparations sous garantie autorisées par Brondell pendant la première année complète à compter de la date d'achat pour tous les produits, à l'exception de ceux qui peuvent être soumis à des limitations d'utilisation commerciale.
3. BRONDELL n'est pas responsable des frais de retrait, de retour (expédition) et/ou de réinstallation des produits.

Cette garantie ne s'applique PAS à :

- Les dommages ou pertes survenus pendant le transport.
- Les pertes ou dommages dus à des causes naturelles ou humaines indépendantes de la volonté de BRONDELL, y compris, mais sans s'y limiter, les incendies, les tremblements de terre, les inondations, etc.
- Les pertes ou dommages résultant de sédiments ou de matières étrangères contenues dans un système d'alimentation en eau.
- Les pertes ou dommages résultant d'une installation négligente ou incorrecte, y compris l'installation d'une unité dans un environnement hostile ou dangereux.
- Les pertes ou dommages résultant du retrait, d'une réparation incorrecte, d'une modification du produit ou d'un entretien incorrect, y compris les dommages causés par le chlore ou les produits apparentés au chlore.
- Les pertes ou dommages résultant d'actes qui ne sont pas imputables à Brondell ou que le produit n'est pas censé tolérer.

4. Cette garantie vous donne des droits juridiques spécifiques. Vous pouvez avoir d'autres droits qui varient d'un état à l'autre. CETTE GARANTIE ÉCRITE EST LA SEULE GARANTIE FOURNIE PAR BRONDELL. LA RÉPARATION OU LE REMPLACEMENT PRÉVUS DANS LE CADRE DE CETTE GARANTIE CONSTITUENT LE SEUL RECOURS POSSIBLE POUR L'ACHETEUR. BRONDELL NE SERA PAS RESPONSABLE DE LA PERTE D'UTILISATION DU PRODUIT OU D'AUTRES DOMMAGES OU DÉPENSES ACCESSOIRES, SPÉCIAUX OU CONSÉCUTIFS ENCOURUS PAR L'ACHETEUR OU POUR LA MAIN-D'ŒUVRE OU D'AUTRES COÛTS DUS À L'INSTALLATION OU AU RETRAIT OU LES COÛTS DE RÉPARATION PAR D'AUTRES, OU POUR TOUTE AUTRE DÉPENSE QUI N'EST PAS SPÉCIFIQUEMENT MENTIONNÉE CI-DESSUS. SAUF DANS LA MESURE OU LA LOI APPLICABLE L'INTERDIT, TOUTE GARANTIE IMPLICITE, Y COMPRIS CELLE DE LA QUALITÉ MARCHANDE, EST EXPRESSÉMENT LIMITÉE À LA DURÉE DE LA PRÉSENTE GARANTIE. CERTAINS ÉTATS N'AUTORISANT PAS LES LIMITATIONS, LA LIMITATION ET L'EXCLUSION CI-DESSUS PEUVENT NE PAS S'APPLIQUER À VOUS.

Comment obtenir un service

Pour effectuer une réclamation au titre de la garantie Brondell, veuillez visiter [Brondell.com/Support](https://www.brondell.com/Support) et remplir notre formulaire de demande d'assistance en ligne ou appeler notre équipe d'assistance à la clientèle pour obtenir de l'aide au 1 888 542-3355. Nos spécialistes de l'assistance à la clientèle s'efforceront de résoudre le problème avec vous et, en fonction des résultats, vous fourniront un numéro d'autorisation de retour de marchandise (RMA) et une étiquette d'expédition prépayée, le cas échéant, pour que vous puissiez envoyer votre produit Brondell à notre centre de service.

Lorsque vous retournez votre article à notre centre de service, veuillez à inclure le numéro RMA et une copie du reçu original comme preuve d'achat pour une identification et un traitement appropriés.

Brondell®

Feels better already.

Brondell, Inc.
PO Box 470085
San Francisco, CA
94147-0085
www.brondell.com

**Pour toute question ou ressource supplémentaire,
veuillez communiquer avec :**

Service à la clientèle Brondell
1-888-542-3355
www.brondell.com/support

Fabriqué par

Brondell, Inc.
PO Box 470085
San Francisco, CA
94147-0085

Fabriqué en Vietnam

**Bien conserver la facture pour
toute demande liée à la garantie.**

Brondell®
Feels better already.

#25KF10_0813